

***SEHR GEEHRTE KUNDIN, SEHR GEEHRTER KUNDE,***

*vielen Dank für Ihr Vertrauen, das Sie uns mit dem Kauf Ihres Lastkraftwagens **AVIA** entgegen gebracht haben. Wir hoffen, dass Sie mit ihm maximal zufrieden sein werden.*

*In der Hand halten Sie das Wartungsheft, das die Garantiebedingungen für die LKWs **AVIA**, Garantiebeleg, Angaben zum Fahrzeugbesitzer, Aufzeichnungen über vorgeschriebene regelmäßige Serviceinspektionen und das Verzeichnis der autorisierten Service-Werkstätten von **Avia Ashok Leyland Motors s.r.o.** enthält.*

*Wir empfehlen Ihnen, die Anweisungen des Herstellers in diesem Heft sowie in der Betriebsanleitung zu beachten; Sie werden dann den Nutzwert des Fahrzeugs maximal erschließen können.*

*Die Garantiereparaturansprüche sind ausschließlich bei den autorisierten Service-Werkstätten des Herstellers geltend zu machen. Bei dieser ausnahmsweise auftretenden Situation ist auch das Wartungsheft vorzulegen.*

*Wir glauben aufrichtig, dass das Fahrzeug **AVIA** Ihnen viele Jahre zu Ihrer vollen Zufriedenheit dienen wird.*

# AVIA D-Baureihe Wartungsheft

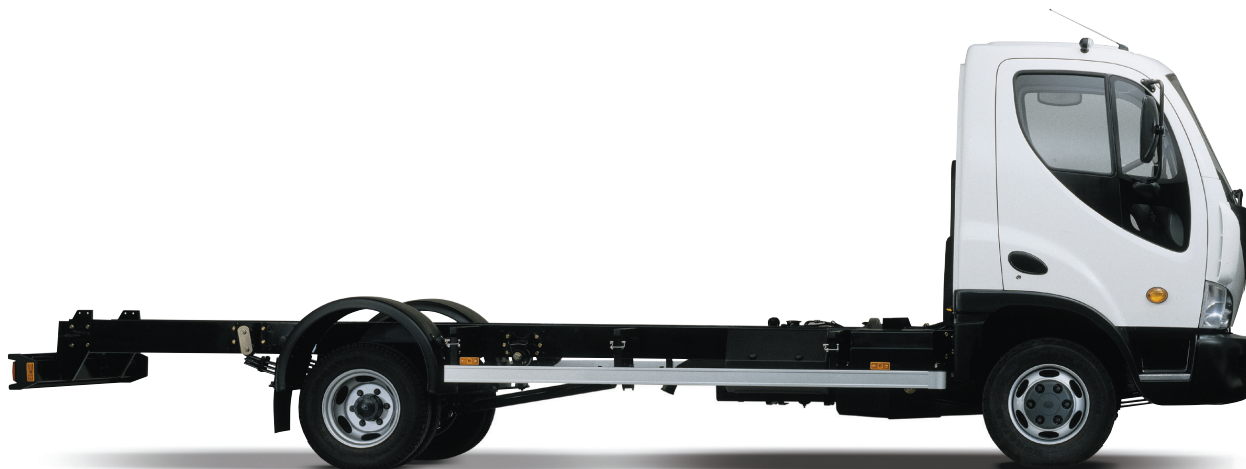
**Avia Ashok Leyland Motors s.r.o.**

Praha - Letňany



**Avia Ashok Leyland Motors s.r.o.**  
Beranových 140, 199 03 Praha - Letňany

Ausgabe 6a / Germany / 2/2009  
D60/65/70/75/80/85/90/100/110/120 E4; E4,5; E5  
Änderungen vorbehalten



## INHALTSVERZEICHNIS

Garantiebedingungen .....	4 - 7
Garantiebeleg und Angaben zum Fahrzeugbesitzer .....	8
Amtliches Kennzeichen des Fahrzeugs .....	9
Informationen für den Fahrzeugbesitzer und -nutzer .....	10
Identifikationsnummer .....	11
Durchzuführende Tätigkeiten und Wartungsintervalle des Fahrzeugs .....	12 - 13
Spezifische Tätigkeiten und Fahrzeugwartung - entsprechend dem Zeitintervall .....	14 - 15
Aufzeichnungen über regelmäßige Service-Inspektionen .....	16 - 23
Aufzeichnungen über die Kontrollen des Karosseriezustandes .....	24 - 25
Aufzeichnungen über die Durchführung spezifischer Wartungstätigkeiten .....	26
Aufzeichnung über nachträgliche Montage von Zubehörteilen .....	27
Autorisierte Avia Service-Werkstätten .....	28
Cummins-Vertretungen in Europa .....	32
Anmerkungen .....	35
Cummins Fragebogen .....	36

## **GARANTIEBEDINGUNGEN für Lastkraftwagen AVIA Baureihe „D“**

### **1. Garantiefumfang**

1.1 Diese Garantiebedingungen definieren den Umfang der durch den Hersteller der Fahrzeuge AVIA [Baureihe D] („Fahrzeuge“), die Gesellschaft Avia Ashok Leyland Motors s.r.o., mit Sitz in Beranovch 140, 199 03 Praha 9, Id-Nr. 27422356 („AALM“), gewhrten Garantie fur die Fahrzeuge bzw. ihre Teile.

1.2 AALM gewahrt eine Garantie fur die Konstruktion und Ausfuhrung des Fahrzeugs und seine Funktionsfahigkeit in dem durch diese Garantiebedingungen festgelegten Umfang („Garantie“).

1.3 Die Garantie bezieht sich auch auf die von AALM durchgefuhrten Modifikationen der Fahrzeuge, separat gelieferte Fahrgestelle und die elektrischen sowie mechanischen Zubehorteile.

1.4 Auf die Fahrzeugaufbauten bezieht sich die Garantie nur dann, wenn diese durch AALM hergestellt bzw. geliefert wurden; bei Aufbauten, die durch eine andere Person hergestellt oder geliefert wurden, bezieht sich die Garantie nur auf das Fahrgestell und das Fahrerhaus des Fahrzeugs einschlielich Motor und anderer seiner Teile.

1.5 Die Garantie bezieht sich nicht auf Fahrzeugaufbauten (mit der im vorigen Absatz genannten Ausnahme), Starterbatterien, nachtraglich montierte Einrichtungen und Zubehorteile (z.B. Radio); die Garantie fur diese Einrichtungen bzw. Fahrzeugteile richtet sich nach den Garantiebedingungen ihrer Hersteller.

1.6 Um jeden Zweifel auszuschlieen wird angefuhrt, dass sich die Garantie auf keine Fahrzeugmangels bezieht, die auf die Nichteinhaltung jeglicher in diesen Garantiebedingungen oder in der Betriebsanleitung fur das Fahrzeug genannten Bedingungen, Pflichten und/oder Vorgange durch den Fahrzeugnutzer (d.h. Besitzer des Fahrzeugs oder berechtigten Halter des Fahrzeugs) („Nutzer“) bzw. einen Dritten zurufzufuhren sind; die Betriebsanleitung fur das

Fahrzeug wird an den Kufer beim Abschluss des Kaufvertrags ubergeben und ist Teil des Kaufvertrags („Betriebsanleitung“).

### **2. Zeitlicher Umfang der Garantie**

Die Garantiezeit beginnt ab dem Datum der Fahrzeugregistrierung im Fahrzeugregister und wird gewahrt fur:

- (a) **36 Monate** fur das ganze Fahrzeug (mit den in diesen Garantiebedingungen geregelten Ausnahmefallen),
- (b) **96 Monate** gegen Durchrostung der Fahrzeugkarosserie.

### **3. Bedingungen fur die Garantiegewahrung**

3.1 Die Garantie wird nur dann gewahrt, wenn der Nutzer die ordnungsgemae Durchfuhrung der vorgeschriebenen regelmaigen Service-Inspektionen und Fahrzeugwartung („Service-Inspektionen“) sicherstellt. Die Service-Inspektionen haben in einer autorisierte Service-Werkstatt („autorisierte Service-Werkstatt“) zu erfolgen. Das Verzeichnis befindet sich in diesem Wartungsheft und wird unter [www.avia.cz](http://www.avia.cz) laufend aktualisiert.

3.2 Bei der Geltendmachung der Reparaturansturche aufgrund Durchrostung der Fahrzeugkarosserie wird die Garantiefrist laut Artikel 2) Lit. b) oben nicht verlangert. Die Korrosionsschutzgarantie kann keinesfalls mit der Lackgarantie verbunden werden.

### **4. Mangelanspruche**

4.1 Der Nutzer hat Anspruch auf kostenlose Reparatur oder kostenlosen Austausch des mangelhaften Fahrzeugteils, auf den sich die Garantie im Einklang mit diesen Garantiebedingungen bezieht, bei einer autorisierten Service-Werkstatt („Garantiereparatur“).

4.2 Die Garantiereparatur wird innerhalb einer moglichst kurzen Frist ab Fahrzeugubergabe an die autorisierte Service-Werkstatt zur Durchfuhrung der Garantiereparatur ausgefuhrt.

### **5. Mangelruge und ihre Geltendmachung**

5.1 Der Nutzer macht die Mangelrugen bei dem autorisierten Handler („Handler“), bei dem das Fahrzeug gekauft wurde, bzw.

in einer autorisierten Service-Werkstatt des AALM Werkstatt-Netzwerks geltend. Für eine einfachere und schnellere Erledigung der Mängelrüge wird empfohlen, Dienstleistungen einer autorisierte Service-Werkstatt in Anspruch zu nehmen.

5.2 Die Mängel sind sofort nach ihrer Feststellung zu rügen und das Fahrzeug ist ohne Ladung zum mit der autorisierten Service-Werkstatt vereinbarten Termin zur Durchführung der Garantiereparatur an die Service-Werkstatt zu übergeben.

5.3 Bei der Mängelrüge ist der Nutzer verpflichtet, das Wartungsheft des Fahrzeugs vorzulegen.

5.4 Wird ein Mangel am Fahrzeug festgestellt, kann sich der Nutzer an die nächste autorisierte Service-Werkstatt im Land, in dem er sich befindet, wenden oder kann den Assistance-Dienst laut Punkt 5.10 in Anspruch nehmen.

5.5 In Ländern ohne autorisierte Service-Werkstatt kann der Nutzer die nächste autorisierte Service-Werkstatt eines anderen Landes nutzen. Wenn das Fahrzeug nicht in die autorisierte Service-Werkstatt in einem anderen Land gebracht werden kann, schickt die autorisierte Service-Werkstatt ein Assistance-Fahrzeug oder sorgt für das Abschleppen des Fahrzeugs. Die Kosten für das Assistance-Fahrzeug und etwaiges Abschleppen in einem Land, wo sich keine autorisierte Service-Werkstatt befindet, werden durch den Nutzer des reparaturbedürftigen Fahrzeugs getragen.

Um jeden Zweifel auszuschließen wird angeführt, dass der Nutzer verpflichtet ist, dann sämtliche Kosten für die Erbringung der Assistance-Dienstleistungen zu tragen, wenn nachgewiesen wird, dass eine Bedingung oder Pflicht nach diesen Garantiebedingungen verletzt wurde.

5.6 Wenn es offensichtlich ist, dass der Fahrzeugfehler auf eine Motorstörung zurückzuführen ist, kann der Nutzer auch das Netzwerk der autorisierten Service-Werkstätten der Cummins-Gruppe kontaktieren. Das Verzeichnis der autorisierten Service-Werkstätten von Cummins befindet sich in diesem Wartungsheft und wird unter [www.avia.cz](http://www.avia.cz) laufend aktualisiert.

5.7 AALM behält sich vor, Änderungen im Assistance-Dienst vor-

zunehmen bzw. den Assistance-Dienst ohne Anzeige an die Nutzer aufzuheben.

5.8 Der Nutzer ist verpflichtet, bei der Identifikation des Mangels und dessen Ursache mit dem Assistance-Dienst oder mit der autorisierten Service-Werkstatt zusammen zu arbeiten.

5.9 Die autorisierte Service-Werkstatt kann vom Nutzer die Vorlegung der Aufzeichnung des Fahrzeugbetriebs (sog. Fahrtschreiber) für die vergangenen 30 Tagen verlangen und der Nutzer ist verpflichtet, ihm diese Aufzeichnung zu übergeben.

5.10 Assistance-Dienst

5.10.1 AALM Assistance-Dienst, Tel. +420 283 880 034, E-mail: [servis@aal.cz](mailto:servis@aal.cz).

Die Leistungen des AALM Assistance-Dienstes werden bei einer begründeten Mängelrüge für die gesamte Garantiezeit laut Punkt 2.1 oben kostenlos erbracht.

Der AALM Assistance-Dienst kann auch kontaktiert werden, wenn sich die Garantie des Herstellers nicht auf das Fahrzeug bezieht (die Reparatur erfolgt auf Kosten des Nutzers).

5.10.2 AXA ASSISTANCE CZ, Tel. +420 272 099 900, E-mail: [info@axa-assistance.cz](mailto:info@axa-assistance.cz).

Die Leistungen von AXA ASSISTANCE CZ können im festgelegten Umfang ab ersten Tag des 13. Monats der Garantiezeit kostenlos in Anspruch genommen werden, wenn es sich nicht um einen Garantiemangel am Triebwerk handelt, bzw. im Zeitraum vom ersten Tag des 25. Monats bis zum Ende der Garantiezeit.

Unter Triebwerk wird verstanden: Motor, Getriebe und Hinterachse (mit den, durch diese Garantiebedingungen festgelegten Einschränkungen).

## 6. Garantieeinschränkung

6.1 Die Garantie bezieht sich nicht auf:

(a) normale Abnutzung der Sache - Abnutzung des Fahrzeugs oder dessen Teile aufgrund seiner Nutzung;

(b) Gleitlager, Riemen, Filter, Schläuche, Dichtungen und Simmer-Ringe, Betriebsflüssigkeiten, Kupplungsbeläge, Bremsbe-

läge und -scheiben, Lager, Stoßdämpfer und Gummiteile der Federung, Luftbälge, Reifen, Gummi- und Kunststoffteile, Wischerblätter, Lampen, Sicherungen, ECM Motorsteuereinheit;

(c) beim Fahrzeuggetriebe gilt die Garantie nur für Gehäuse, Zahnradantriebe, Wellen, Gabeln und Stangen;

(d) jegliche durch einen äußeren Faktor verursachten Lack-schäden am Fahrzeug (der Nutzer ist bei Kratzern und Schrammen verpflichtet eine sachgemäße Ausbesserung bei einer autorisierten Service-Werkstatt sicherzustellen; Mängel, die im Zusammenhang mit solchen Schäden entstehen, sind von der Garantie nicht gedeckt);

(e) Leistungen, ganzes Fahrzeug oder seine Teile, für welche ein Preisnachlass durch AALM bzw. den Händler gewährt wird;

(f) jegliche Beschädigung des Fahrzeugs, die durch das Verschulden des Nutzers, eines Dritten oder durch höhere Gewalt verursacht wurde;

(g) nicht behebbare Mängel, soweit sie einen ordnungsgemäßen Betrieb des Fahrzeugs nicht hindern;

(h) durch äußere mechanische Kräfteeinwirkung auf die Sache verursachten Mängel und Schäden (Sturz der Sache, Sturz fremder Gegenstände auf die Sache u.ä.);

(i) durch Einwirkung übermäßiger Wärme oder Kälte auf das Fahrzeug bzw. durch normale Witterungseinflüsse auf das Fahrzeug (Eindringen von Feuchtigkeit, Staub, u.a. /nicht Teilen/ in die Sache) verursachte Mängel und Schäden, wobei der Mangel und/oder Schaden an der Sache dadurch entsteht, dass das Fahrzeug nicht in Übereinstimmung mit den Bedingungen in der Betriebsanleitung betrieben wurde;

(j) Schäden, die in unmittelbarem oder mittelbarem kausalem Zusammenhang mit dem Mangel entstanden sind; dieser Ausschluss gilt nicht für Schäden, die an anderen Fahrzeugkomponenten entstanden sind;

(k) jede Fahrzeugbeschädigung, die infolge eines Unfalls oder einer Panne entstanden ist.

6.2 Um jeden Zweifel auszuschließen wird ferner angeführt, dass AALM nicht verpflichtet ist, folgende Kosten aufgrund der Garantie

zu erstatten:

(l) Kosten für die Beschaffung von Betriebsstoffen für den Fahrzeugbetrieb (z.B. Schmierstoffe, Kraftstoff, Schmierfette, Filtereinsätze u.ä.),

(m) Kosten für die laufende Wartung und Instandhaltung des Fahrzeugs infolge der normalen Abnutzung, Unfälle oder unangemessener Belastung des Fahrzeugs, oder

(n) Kosten für (i) die Kommunikation mit AALM, dem Assistance-Dienst oder den autorisierten Service-Werkstätten, für das Abschleppen des Fahrzeugs oder jegliche andere Kosten infolge eines Fahrzeugmangels, der von der Garantie nicht gedeckt ist, (ii) Essen, Unterkunft und andere derartige Kosten, die dem Nutzer infolge eines Mangels entstehen, der von der Garantie nicht gedeckt ist; AALM ist ferner nicht verpflichtet, folgende Beträge zu erstatten (iii) entgangenen Gewinn oder Sanktionen wegen Verzögerung der beförderten Personen aufgrund eines Fahrzeugmangels, Erstattungen für Beschädigung der mit dem Fahrzeug beförderten Ladung, Geldstrafen, Steuern, jegliche Aufwendungen oder andere Verluste, die infolge eines von der Garantie gedeckten Mangels angefallen sind.

## 7. Erlöschen der Garantie

7.1. Die Garantie erlischt:

(a) wenn die Störung, der Mangel oder der Schaden am Fahrzeug dadurch entstehen, dass das Fahrzeug nicht in Übereinstimmung mit den, in der Betriebsanleitung enthaltenen Anweisungen des Herstellers betrieben wurde, oder dass eine Eigenschaft des Fahrzeugs ohne die Zustimmung von AALM verändert wurde;

(b) soweit die Service-Inspektionen nicht bei einer autorisierten Service-Werkstatt durchgeführt wurden und/oder andere Pflichten entsprechend den gefahrenen Kilometern bzw. innerhalb der festgelegten Fristen nicht eingehalten wurden;

(c) bei der Verwendung des Fahrzeugs zu einem anderen als bestimmungsgemäßen Zweck;

(d) bei der (auch momentanen) Betriebsüberlastung des Fahrzeugs oberhalb der durch AALM festgelegten Höchstwerte;

(e) bei Außerachtlassung von Mängeln oder Schäden am Fahrzeug (d.h. wenn das Fahrzeug, bei dem ein Mangel auftritt, nicht ohne unnötigen Verzug zur Durchführung der Reparatur an eine autorisierte Service-Werkstatt übergeben wird);

(f) bei Verwendung von Betriebsstoffen, die andere Werte aufweisen, als von AALM festgesetzt;

(g) bei Verwendung von Biodiesel;

(h) bei unsachgemäßem Umgang mit dem Fahrzeug;

(i) bei Unterlassung der vorgeschriebenen technischen Behandlung des Fahrzeugs in dem Umfang und innerhalb der Fristen entsprechend der Betriebsanleitung und den zusätzlichen technischen Anweisungen von AALM oder des jeweiligen Lieferanten;

(j) bei Anschluss eines Anbaugeräts oder Aufbaus am Fahrzeug ohne vorherige Zustimmung von AALM oder Durchführung einer Montage dieser Anbaugeräte oder Aufbauten im Widerspruch zu den, in den jeweiligen „Aufbaurichtlinien“ enthaltenen Anweisungen des Herstellers des Fahrgestells;

(k) bei Verwendung von Nichtoriginalteilen oder -zubehör;

(l) wenn ohne vorherige Zustimmung von AALM Änderungen oder Anpassungen am Fahrzeug durchgeführt wurden, die Einfluss auf die Funktionsfähigkeit (Störungen) des Fahrzeugs oder seiner Einzelteile haben können;

(m) nachträgliche Leistungsanpassung des Fahrzeugs oder seiner Komponenten;

(n) wenn das Fahrzeug ohne vorherige Zustimmung von AALM durch den Hersteller von Aufbauten bzw. durch eine andere Person modifiziert wird und Mängel im Zusammenhang mit dem Anschluss des Aufbaus am Fahrzeug oder mit der Modifikation der Fahrzeugteile auftreten;

(o) wenn ohne vorherige Zustimmung von AALM Eingriffe in die Konstruktion des Fahrzeugs vorgenommen werden;

(p) wenn Plomben (z.B. Tachograph, usw.) am Fahrzeug beschädigt sind;

(q) wenn die regelmäßige Kontrolle der Oberflächenschutzbeschichtung des Fahrzeugs nicht durchgeführt wird;

(r) wenn mechanische Lackschäden oder Schäden der Oberflächenschutzbeschichtung nicht in einer geeigneten Weise und ohne unnötigen Verzug ausgebessert werden;

(s) wenn das Wartungsheft beim Verkauf des Fahrzeugs nicht ordnungsgemäß und vollständig ausgefüllt wird;

(t) wenn eine andere Bedingung oder Pflicht nicht erfüllt wurde bzw. ein anderer durch diese Garantiebedingungen oder die Betriebsanleitung vorgeschriebener Vorgang nicht eingehalten wurde, und diese Pflichtverletzung einen wesentlichen Einfluss auf die Entstehung eines Mangels hatte bzw. die Beurteilung des Mangels unmöglich macht oder erschwert;

(u) mit dem Ablauf der Garantiezeit laut Artikel 2 oben.

7.2 Die Fahrzeuggarantie erlischt beim Verkauf des Fahrzeugs innerhalb der Garantiezeit nicht, der Verkäufer muss jedoch die vollständige Fahrzeugdokumentation mit dem ordnungsgemäß ausgefüllten Wartungsheft an den Käufer übergeben.

## 8. Schlussbestimmungen

8.1 Diese Garantiebedingungen werden beim Verkauf des Fahrzeugs an den Nutzer übergeben und werden zum Bestandteil des Kaufvertrags.

8.2 AALM übernimmt keine Garantie für Fahrzeugmängel über den, in diesen Garantiebedingungen definierten Umfang hinaus bzw. gewährt keine andere Garantie für Fahrzeuge oder ihre Teile als in diesen Garantiebedingungen genannt.

8.3 AALM oder der Händler haften für keine Schäden, die durch Nutzung des Fahrzeugs (ausgenommen die gesetzliche Haftung für Schäden) entstanden sind.

8.4 Der Nutzer ist verpflichtet, die Kosten für die Reparatur oder den Einsatz des Assistance-Dienstes zu tragen, wenn der festgestellte Mangel nicht von der Garantie gedeckt ist bzw. den weiteren Betrieb des Fahrzeugs unmöglich macht.

8.5 AALM behält sich das Recht auf Änderung der technischen Bedingungen der Fahrzeugherstellung und Änderungen der Fahrzeugtypen vor, ist jedoch nicht verpflichtet, diese Änderungen auf früher hergestellte Fahrzeuge anzuwenden.

**GARANTIEBELEG UND ANGABEN ZUM FAHRZEUGBESITZER****Angabenzum Händler**

Händler .....

Adresse .....

**Angabenzum Fahrzeug**

FAHRZEUG-IDENTIFIKATIONSNUMMER (VIN)

T	N	A																
---	---	---	--	--	--	--	--	--	--	--	--	--	--	--	--	--	--	--

Motornummer

--	--	--	--	--	--	--	--	--	--	--

Karosserie- oder Aufbautyp .....

Farbe Fahrerhaus .....

Achslast beim Fahrzeugleergewicht (mit Aufbau):

Vorderachse

--	--	--	--	--	--

kg

Hinterachse

--	--	--	--	--	--

kg

Kilometerzählerstand bei Übergabe an den Nutzer

--	--	--	--	--	--

km

**Angabenzum Fahrzeugbesitzer**

Besitzer .....

.....

Straße .....

HAUS-Nummer

--	--	--	--	--	--

Stadt .....

PLZ

--	--	--	--	--	--

Land .....

**Anmerkung:** Die Tabellen lesbar in Druckschrift ausfüllen

**AMTLICHES KENNZEICHEN DES FAHRZEUGS**

--	--	--	--	--

**Wichtige Hinweise:**

- das Fahrzeug muss beim Verkauf beim Hersteller **Avia Ashok Leyland Motors s.r.o.**, Praha (einschl. der ausgefüllten Registriernummer im Garantiebeleg) registriert werden
- der Käufer bestätigt mit seiner Unterschrift, dass er mit der Fahrzeugbedienung und mit den Pflichten, die sich aus den Garantiebedingungen ergeben, vertraut gemacht wurde
- der Garantiebeleg muss ordnungsgemäß und vollständig ausgefüllt sein, sonst ist er ungültig

Datum der Fahrzeugübernahme im Werk AALM s.r.o.  
Praha oder des Zusammenbaus als „SKD“-Bausatz

Datum  
TT/MM/JJJJ

--	--	--	--	--	--

Datum der Fahrzeugübernahme vom autorisierten  
Händler

Datum  
TT/MM/JJJJ

--	--	--	--	--	--

*Stempel und Unterschrift*

*Stempel und Unterschrift*

**Anmerkung:** Die Tabellen lesbar in Druckschrift ausfüllen

## INFORMATIONEN FÜR DEN FAHRZEUGBESITZER UND -NUTZER

### Inspektion vor der Fahrzeugübergabe

Der Händler ist verpflichtet, das Fahrzeug vor der Übergabe an den Nutzer auf seine Vollständigkeit entsprechend der Herstellervorschriften zu prüfen und die Vorverkaufs-Serviceleistungen zu erbringen

### Hilfe und Garantiegültigkeit unterwegs

Der Nutzer macht Mängelrügen bei den autorisierten AALM Service-Werkstätten geltend.

Er kann auch den Assistance-Dienst in Anspruch nehmen. Bei der Mängelrüge ist der Nutzer verpflichtet, das Wartungsheft vorzulegen.

In Ländern, in denen sich keine autorisierte Service-Werkstatt befindet, kann der Nutzer die nächste autorisierte Service-Werkstatt eines anderen Landes nutzen. Wenn das Fahrzeug nicht in die autorisierte Service-Werkstatt in einem anderen Land gebracht werden kann, schickt die autorisierte Service-Werkstatt ein Assistance-Fahrzeug oder sorgt für das Abschleppen des Fahrzeugs. Die Kosten für das Assistance-Fahrzeug und etwaiges Abschleppen in einem Land, wo sich keine autorisierte Service-Werkstatt befindet, werden durch den Nutzer des reparaturbedürftigen Fahrzeugs getragen.

### Assistance-Dienst

**AALM Assistance-Dienst, Tel. +420 283 880 034, E-mail: servis@aal.cz.**

Die Leistungen des **AALM Assistance-Dienstes** werden bei einer begründeten Mängelrüge über die gesamte Garantiezeit kostenlos erbracht.

Der **AALM Assistance-Dienst** kann auch kontaktiert werden, wenn sich die Garantie des Herstellers nicht auf das Fahrzeug bezieht (die Reparatur erfolgt auf Kosten des Nutzers).

**AXA ASSISTANCE CZ, Tel. +420 272 099 900, E-mail: info@axa-assistance.cz.**

Die Leistungen von **AXA ASSISTANCE CZ** können im festgelegten Umfang ab dem ersten Tag des 13. Monats der Garantiezeit kostenlos in Anspruch genommen werden, wenn es sich nicht um einen Garantiemangel am Triebwerk handelt, bzw. im Zeitraum vom ersten Tag des 25. Monats bis zum Ende der Garantiezeit.

Unter Triebwerk wird verstanden: Motor, Getriebe und Hinterachse (mit den, durch diese Garantiebedingungen festgelegten Einschränkungen).

Erweiterte Leistungen von <b>AXA ASSISTANCE CZ</b>			
Situation	Tschechien	/	Ausland
Unterkunft*	max. 1x Nacht 2000,- CZK	/	max. 1x Nacht 80,- €
PKW - zur Zielerreichung*	24 Std.		
Zug 2. Klasse, Bus, TAXI*	ohne finanzielle Ansprüche		
Flugzeug Economy Class*	0,- CZK	/	ohne fin. Ansprüche
Schlüsselverlust - Schlösser aufsperrn und wechseln	1000,- CZK	/	50,- €
Kraftstoff aufgebraucht - Kraftstofflieferung	1000,- CZK	/	50,- €
Falscher Kraftstoff - Tank abpumpen und spülen	1000,- CZK	/	50,- €
Reifendefekt - Defektbehebung	1000,- CZK	/	50,- €
Geldbereitstellung	0,- CZK	/	5000,- €
*gilt nur, wenn die Reparatur nicht am Tag des Mangleintritts abgeschlossen werden kann; nicht kombinierbar			

AALM behält sich vor, Änderungen im Assistance-Dienst vorzunehmen bzw. den Assistance-Dienst ohne Anzeige an die Nutzer aufzuheben.

Um jeden Zweifel auszuschließen wird angeführt, dass die Informationen in diesem Kapitel nur informativen Charakter haben und alles in den Garantiebedingungen des Fahrzeugs geregelt wird, die in diesem Wartungsheft enthalten sind.

**AALM Assistance-Dienst**

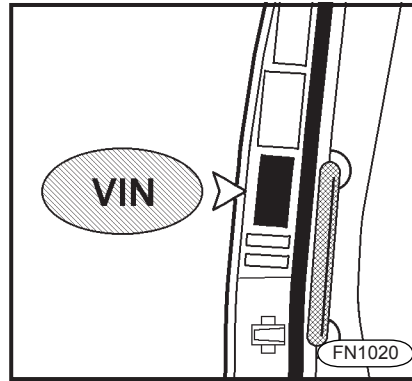
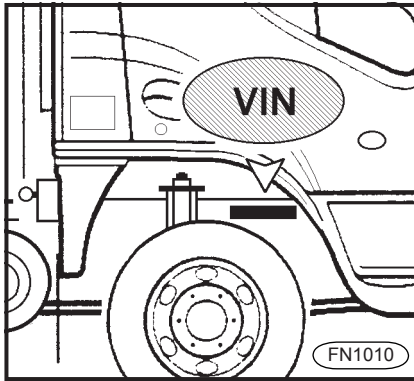
**TEL: +420 283 880 034**

**AXA ASSISTANCE CZ**

**TEL: +420 272 099 900**

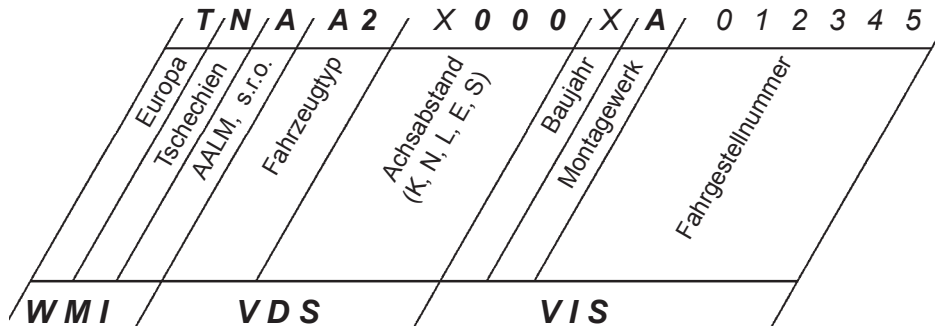
**www.avia.cz**

## IDENTIFIKATIONSNUMMER



### VIN-Nummer (Vehicle Identification Number)

- Das Fahrzeug ist mit einer VIN-Identifikationsnummer entsprechend dem weltweit einheitlichen Fahrzeugidentifikationssystem gekennzeichnet.
- Die VIN-Identifikationsnummer ist auf dem Steg des rechten Rahmenlängsträgers vor dem Stoßdämpferhalter eingepreßt. Das Fabrikschild mit der VIN-Nummer befindet sich im rechten Türrahmen über dem Türschloss.



## DURCHZUFÜHRENDE TÄTIGKEITEN UND WARTUNGSINTERVALLE DES FAHRZEUGS

<p><b>Motoröl + Filter - Wechsel</b>  Riemen + Riemenspanner – Zustand prüfen/reparieren  Lüfterriemebänder – prüfen/reparieren  Luftkompressor-Leitung - Karbonbildung - prüfen/reparieren + Luftkompressor - Befestigung prüfen (für „Schwerbetrieb“ gilt das Intervall wie für „Normalbetrieb“)  Kraftstoffsystem - Zustand und Dichtigkeit prüfen  <b>Kraftstofffilter – Wechsel</b>  Einlage des <b>Kraftstoff-Wasser-Abscheiders - Wechsel</b>+Kraftstoff-Wass.-Abscheider reinigen  Saugsystem + Zwischenkühler - Zustand und Dichtigkeit prüfen  Luftreiniger - Reinigung des Innenraums von Gehäuse und Deckel + Verschmutzungsanzeige  Luftreiniger - Funktionsprüfung + <b>Filterersatz des Luftreinigers – Wechsel</b>  <b>Luftleitungsfilter SCR-Steuerinheit – Wechsel</b> + Dichtigkeitsprüfung  beim SCR-System (für „Schwerbetrieb“ gilt das Intervall wie für „Normalbetrieb“)  Kupplung - Funktion + Flüssigkeitsstand prüfen  Getriebe - Ölstand prüfen und Entlüftungsventil reinigen (gilt nur wenn der Ölwechsel erfolgt bis 100 000 km / 1 Jahr oder 150 000 km / 1 Jahr** oder 300 000 km / 2 Jahre** (beim Schwerbetrieb 100 000 km / 1 Jahr** oder 200 000 km / 2 Jahre**) - je nachdem was zuerst eintritt)  <b>Getriebeöl - Getriebe + Hilfsantrieb - Wechsel (bis zur Höhe der Füllöffnung)** +</b> Getriebe auf Dichtigkeit prüfen + Entlüftungsventil reinigen (für den „Schwerbetrieb“ gilt das Intervall wie für „Normalbetrieb“)  Kardangelenbolzen der Verbindungswelle - Durchschmieren (nur wenn Gelenke über Schmiernippel verfügen)  Verschraubung der Verbindungswelle - Nachziehung prüfen  Achsgetriebe - Ölstand prüfen und Entlüftungsventil reinigen (für „Schwerbetrieb“ gilt das Intervall wie für „Normalbetrieb“)  Federung, Stoßdämpfer, Gummibuchsen – Zustand prüfen  Servolenkung - Ölstand prüfen und nachfüllen  <b>Ölfilterersatz der Servolenkung - Wechsel</b>  Lenkung - Spiele, Lenkstangenbefestigung und Lenkheben prüfen  Radlager Vorderachse - Spiel prüfen, ggf. einstellen* (oder 1 Jahr, je nachdem, was zuerst eintritt)  Vorspur Vorderachse - durchmessen, ggf. einstellen  Bremsattel und Bremsbeläge - prüfen  mechanischer Lastregler - Einstellungsprüfung muss den Werten auf dem Schild am Türrahmen entsprechen (Prüfung nur 1x, keine zyklische Wiederholung); gilt nicht für elektr. Lastregler  wichtige Schraubverbindungen und Muttern an den Rädern - prüfen, ggf. nachziehen  Scheinwerfer prüfen, ggf. einstellen + Fahrzeugbeleuchtung auf Funktion prüfen  Starterbatterie – Zustand prüfen + Kontakte reinigen und konservieren  Fahrerhaus - Oberflächenbeschichtung prüfen  Kühlerschläuche - prüfen, ggf. wechseln (für Schwerbetrieb gilt das Intervall wie für Normalbetrieb)  Kühlsystem - ablassen / ausspülen / neues Kühlwasser nachfüllen (für Schwerbetrieb“ gilt das Intervall wie für „Normalbetrieb“)  <b>Getriebeöl - Achsgetriebe (bis zur Höhe der Füllöffnung) und Hinterradnaben - Wechsel +</b> Dichtigkeitsprüfung*** (1 Jahr oder je nachdem, was zuerst eintritt) (für „Schwerbetrieb“ gilt das Intervall wie für „Normalbetrieb“)  Differentialsperre - Funktion prüfen, ggf. einstellen** (oder 1 Jahr, je nachdem, was zuerst eintritt)  Achsschenkelbolzen - Axialspiel prüfen, durchschmieren*** (oder 1 Jahr, je nachdem, was zuerst eintritt)  Kugelbolzen Vorderachse - Spiel prüfen*** (oder 1 Jahr, je nachdem, was zuerst eintritt)  <b>Servolenkung - Hydraulikölwechsel****</b> (oder 3 Jahre, je nachdem was zuerst eintritt) (für „Schwerbetrieb“ gilt das Intervall wie für „Normalbetrieb“)</p>
<p>alle 50 000 km (beim Schwerbetrieb alle 25 000 km) / 1 Jahr*</p>
<p>alle 100 000 km (beim Schwerbetrieb alle 50 000 km) / 2 Jahre* / 1 Jahr***/ 3 Jahre****</p>

### Nach den ersten 50 - 100 km (Kontrolle vor der Fahrt)

- Schraubenmutter mit Drehmoment nachziehen

M18 (6 Schrauben) -  $370 \pm 30$  Nm

M20 (8 Schrauben) -  $485 \pm 35$  Nm

### Alle 200 000 km / 2 Jahre (je nachdem, was zuerst eintritt) (für „Schwerbetrieb“ gilt das Intervall wie für „Normalbetrieb“)

- Radlager Hinterachse - Spiel prüfen, ggf. einstellen

### - Radnaben Vorderachse - Schmierstoffwechsel in den Radnaben

### Alle 200 000 km / 4 Jahre (je nachdem, was zuerst eintritt)

- Ventilspielmessung (für „Schwerbetrieb“ gilt das Intervall wie für „Normalbetrieb“)

### Anmerkungen:

\* je nachdem, was zuerst eintritt. Bei Ablauf des Zeitintervalls (1 Jahr / 2 Jahre) vor dem Ablauf des Kilometerintervalls (50 000 km / 100 000 km), beim Schwerbetrieb (25 000 km / 50 000 km) seit der letzten Inspektion (Fahrzeugübergabe an den Nutzer) müssen die Tätigkeiten nach 1 / 2 Jahren durchgeführt werden.

\*\* Erstwartung - **Getriebeöl - Getriebe + Hilfsantrieb - Wechsel** (bis zur Höhe der Füllöffnung) + Dichtigkeitsprüfung des Getriebes ist nach den ersten 50 000 km /

1 Jahr durchzuführen (für den „Schwerbetrieb“ gilt das Intervall wie für „Normalbetrieb“). Danach kann bei Verwendung von Getriebeölen höherer Klassen die Wartung - **Getriebeöl - Getriebe + Hilfsantrieb - Wechsel** (bis zur Höhe der Füllöffnung) alle 100 000 km / 1 Jahr oder alle 150 000 km / 1 Jahr oder alle 300 000 km / 2 Jahre (beim Schwerbetrieb alle 100 000 km / 1 Jahr oder alle 200 000 km / 2 Jahre) - je nachdem was zuerst eintritt - gewählt werden. Dies ist durch die Verwendung von Ölen höherer Klassen, deren Verzeichnis beim Service-Händler verfügbar ist, bedingt. Bei der Anwendung dieses Intervalls muss jedoch alle 50 000 km / 1 Jahr die Wartung - Getriebe - Ölstandkontrolle und Reinigung des Entlüftungsventils durchgeführt werden.

\*\*\* je nachdem, was zuerst eintritt. Bei Ablauf des Zeitintervalls (1 Jahr) vor Ablauf des Kilometerintervalls (100 000 km) seit der letzten Inspektion (Fahrzeugübergabe an den Nutzer) müssen die Tätigkeiten nach 1 Jahr durchgeführt werden, und zwar:

- **Getriebeöl - Achsgetriebe (bis zur Höhe der Füllöffnung) und Hinterradnaben - Wechsel**, Dichtigkeitsprüfung
- Differentialsperre - prüfen / einstellen
- Achsschenkelbolzen - Radialspiel prüfen, durchschmieren
- Kugelbolzen Vorderachse - Spiel prüfen

\*\*\*\* je nachdem, was zuerst eintritt. Bei Ablauf des Zeitintervalls (3 Jahre) vor Ablauf des Kilometerintervalls (100 000 km) seit der letzten Inspektion (Fahrzeugübergabe an den Nutzer) müssen die Tätigkeiten nach 3 Jahren durchgeführt werden, und zwar:

- **Servolenkung - Hydraulikölwechsel**

- Der AALM-Händler bestimmt zusammen mit dem Kunden je nach Fahrzeugbetrieb, ob es sich um „Normalbetrieb“ oder „Schwerbetrieb“ handelt. Entscheidende Faktoren sind insbesondere: Kraftstoffverbrauch, Nutzungsart des Fahrzeugs, Aufbautyp und Spezifikation der Betriebsstoffe. Die festgelegte Wartungsart des Fahrzeugs ist immer einzuhalten.

- Die Tätigkeiten werden zyklisch wiederholt, ausgenommen die Tätigkeit mechanischer Lastregler - Einstellungsprüfung - sie muss den Werten auf dem Schild am Türrahmen entsprechen (Prüfung nur einmal - keine zyklische Wiederholung). Dies gilt nicht für den elektronischen Lastregler.

- Spezifische Einstellungs- und Prüftätigkeiten sind entsprechend der Herstellervorschrift durchzuführen.

- Bei Zweifeln ist Rücksprache mit einer autorisierten Service-Werkstatt zu halten.

- Der Service-Händler ist über die genehmigten und empfohlenen Schmier- und Betriebsstoffe immer aktuell informiert.

- Bei Feststellen eines Mangels oder bei Verdacht eines Mangels ist ein Service-Händler aufzusuchen.

## SPEZIFISCHE TÄTIGKEITEN UND FAHRZEUGWARTUNG - ENTSPRECHEND DEM ZEITINTERVALL

<b>Tageswartung - vor der Fahrt (außer Luftdruckbehälter - Kondensat ablassen (nach der Fahrt))</b>	Motoröl - Mengenkontrolle / Nachfüllen
	AdBlue-Flüssigkeit im Behälter - Mengenkontrolle / Nachfüllen
	Riemen + Riemenspanner - Standkontrolle und Nachspannen
	Kraftstoff - Mengenkontrolle / Nachfüllen
	Kraftstoff-Wasser-Abscheider - Entwässern
	Entlüftungsrohr Kurbelgehäuse - prüfen
	Kühlventilator - prüfen
	Kühlwasser - Stand prüfen / nachfüllen
	Zwischenkühler - prüfen
	Luftreiniger - prüfen
	Ansaugluftrohr - prüfen
	Flüssigkeit Kupplungsverstärker - Flüssigkeitsstand prüfen / nachfüllen
	Flüssigkeit Lenkhilfe - Flüssigkeitsstand prüfen / nachfüllen
Betriebs- und Feststellbremse - auf Funktion überprüfen	

<b>Tageswartung - vor der Fahrt (außer Luftdruckbehälter - Kondensat ablassen (nach der Fahrt))</b>	Luftdruckbehälter - Kondensat ablassen (nach der Fahrt). Falls die Abluft zu viel Wasser enthält, muss der Filtereinsatz im Luftentfeuchter gewechselt werden.
	Reifen - Druck und Zustand prüfen
	Fahrerhaus - Verriegelung in Schlössern der hinteren Lagerung prüfen
	Haube - Verriegelung im Schloss prüfen
	Flüssigkeit in Scheibenwaschanlage - Flüssigkeitsstand prüfen / nachfüllen
	Außenbeleuchtung, Blink- und Bremsleuchten - auf Funktion überprüfen
	Scheinwerfer - Neigung entsprechend dem Ladegewicht verstellen
	Auf eventuelle Leckage (Öl usw.) visuell überprüfen - an einem Ort, an dem das Fahrzeug nach vorheriger Fahrt abgestellt wurde.

<b>laufende Prüfungen des Bremssystems und der Luffederung – vor der Fahrt</b>	Automatischer Lastregler (ALR) mit Überprüfung der richtigen Funktion des mechanischen Getriebes. Dies gilt nicht für den elektronischen Lastregler.
	Der Nutzer führt laufend Sichtkontrollen des Zustands und der Funktion des Bremssystems durch. Bei Feststellen eines Mangels oder bei Verdacht auf Mangel ist eine autorisierte Service-Werkstatt aufzusuchen.
	Sichtprüfung der Luffederungsbälge.

<b>jeden Monat</b>	Saugsystem + Zwischenkühler - Zustand und Dichtigkeit prüfen
	Luftkompressor - Befestigung prüfen
	Kühlsystem - Zustand und Dichtigkeit prüfen + Frostschutzmittelstand prüfen

<b>jährlich vor dem Sommer</b>	Kühler - mit Druckluft oder Heißwasserstrahl von der Motorseite reinigen
	Überdruckstopfen des Ausgleichsbehälters - prüfen
	Batterie + Elektrolyt auf Zustand und Füllhöhe prüfen

<b>jährlich vor dem Winter</b>	<b>Wechsel</b> des Filtereinsatzes beim Luftentfeuchter des Druckausgleichers. Bei Auftritt von Wasser im Luftdruckbehälter sofortiger Wechsel (Auftritt von Wasser wird an den Entwässerungsventilen der Luftdruckbehälter bei der täglichen Kontrolle (nach der Fahrt) festgestellt)
	Kraftstofftank - Wasser und Schmutz ablassen (Abschlämmschraube abschrauben)
	Kühlsystem - Zustand und Dichtigkeit prüfen + Frostschutzmittelstand prüfen
	Batterie + Elektrolyt auf Zustand und Füllhöhe prüfen

<b>alle 2 Jahre</b>	<b>Hydraulikkreis Kippen des Fahrerhauses - Ölwechsel</b> (nach 1/2 Jahr überprüfen)
	<b>Hydraulikkreis Kupplungsbetätigung - Bremsflüssigkeitswechsel</b>

<b>alle 3 Jahre</b>	<b>Servolenkung - Hydraulikölwechsel****</b> (oder 100 000 km, je nachdem was zuerst eintritt) (für „Schwerbetrieb“ gilt das Intervall wie für „Normalbetrieb“)
---------------------	---

<b>alle 5 Jahre</b>	<b>Gummitteile des Betriebsbremsystems - wechseln (Schläuche, Kappen, Manschetten,...)</b> Zur Beachtung: Alle Teile in einer autorisierten Service-Werkstatt wechseln lassen!
	Revision der Luftdruckbehälter Zur Beachtung: bei einem Fahrzeugunfall oder Luftdruckbehälterbeschädigung ist die Revision sofort durchzuführen. Die Revision in einer autorisierten Service-Werkstatt durchführen lassen!

- Bei Zweifeln ist Rücksprache mit dem autorisierten Service-Händler zu halten.

## AUFZEICHNUNGEN ÜBER REGELMÄSSIGE SERVICE-INSPEKTIONEN

1. Service-Inspektion	
Durchgeführt am:.....	
Gefahrene Kilometer: .....	
Auftrag Nr.: .....	
Getriebe - Ölwechsel	<input type="checkbox"/>
verwendetes Öl:.....	
Achsgetriebe - Ölwechsel	<input type="checkbox"/>
Achsschenkelbolzen - Spielprüfung, Schmierung	<input type="checkbox"/>
Servolenkung - Ölwechsel	<input type="checkbox"/>
Radnaben Vorderachse - Schmierstoffwechsel	<input type="checkbox"/>
Ventilspielmessung	<input type="checkbox"/>
Hydraulik der Fahrerhauskippr. - Ölwechsel	<input type="checkbox"/>
<div style="border: 1px dashed black; height: 150px; width: 100%;"></div>	
<i>Unterschrift und Stempel des Händlers</i>	
nächste Service-Inspektion	
am:...../km:.....	
je nachdem, was zuerst eintritt	

2. Service-Inspektion	
Durchgeführt am:.....	
Gefahrene Kilometer: .....	
Auftrag Nr.: .....	
Getriebe - Ölwechsel	<input type="checkbox"/>
verwendetes Öl:.....	
Achsgetriebe - Ölwechsel	<input type="checkbox"/>
Achsschenkelbolzen - Spielprüfung, Schmierung	<input type="checkbox"/>
Servolenkung - Ölwechsel	<input type="checkbox"/>
Radnaben Vorderachse - Schmierstoffwechsel	<input type="checkbox"/>
Ventilspielmessung	<input type="checkbox"/>
Hydraulik der Fahrerhauskippr. - Ölwechsel	<input type="checkbox"/>
<div style="border: 1px dashed black; height: 150px; width: 100%;"></div>	
<i>Unterschrift und Stempel des Händlers</i>	
nächste Service-Inspektion	
am:...../km:.....	
je nachdem, was zuerst eintritt	

3. Service-Inspektion	
Durchgeführt am:.....	
Gefahrene Kilometer: .....	
Auftrag Nr.: .....	
Getriebe - Ölwechsel	<input type="checkbox"/>
verwendetes Öl:.....	
Achsgetriebe - Ölwechsel	<input type="checkbox"/>
Achsschenkelbolzen - Spielprüfung, Schmierung	<input type="checkbox"/>
Servolenkung - Ölwechsel	<input type="checkbox"/>
Radnaben Vorderachse - Schmierstoffwechsel	<input type="checkbox"/>
Ventilspielmessung	<input type="checkbox"/>
Hydraulik der Fahrerhauskippr. - Ölwechsel	<input type="checkbox"/>
<div style="border: 1px dashed black; height: 150px; width: 100%;"></div>	
<i>Unterschrift und Stempel des Händlers</i>	
nächste Service-Inspektion	
am:...../km:.....	
je nachdem, was zuerst eintritt	

Anmerkung: Die Intervalle der Service-Inspektionen sind entsprechend dem Kapitel Durchzuführende Tätigkeiten und Wartungsintervalle des Fahrzeugs durchzuführen  
Bei Überschreiten des Intervalls um mehr als 500 km / 1 Monat, erlischt die Garantie für das Fahrzeug.

4. Service-Inspektion	
Durchgeführt am:.....	
Gefahrene Kilometer: .....	
Auftrag Nr.: .....	
Getriebe - Ölwechsel	<input type="checkbox"/>
verwendetes Öl:.....	
Achsgetriebe - Ölwechsel	<input type="checkbox"/>
Achsschenkelbolzen - Spielprüfung, Schmierung	<input type="checkbox"/>
Servolenkung - Ölwechsel	<input type="checkbox"/>
Radnaben Vorderachse - Schmierstoffwechsel	<input type="checkbox"/>
Ventilspielmessung	<input type="checkbox"/>
Hydraulik der Fahrerhauskippvorr. - Ölwechsel	<input type="checkbox"/>
<div style="border: 1px dashed black; height: 150px; margin: 10px auto; width: 90%;"></div> <p><i>Unterschrift und Stempel des Händlers</i></p>	
nächste Service-Inspektion	
am:...../km:.....	
je nachdem, was zuerst eintritt	

5. Service-Inspektion	
Durchgeführt am:.....	
Gefahrene Kilometer: .....	
Auftrag Nr.: .....	
Getriebe - Ölwechsel	<input type="checkbox"/>
verwendetes Öl:.....	
Achsgetriebe - Ölwechsel	<input type="checkbox"/>
Achsschenkelbolzen - Spielprüfung, Schmierung	<input type="checkbox"/>
Servolenkung - Ölwechsel	<input type="checkbox"/>
Radnaben Vorderachse - Schmierstoffwechsel	<input type="checkbox"/>
Ventilspielmessung	<input type="checkbox"/>
Hydraulik der Fahrerhauskippvorr. - Ölwechsel	<input type="checkbox"/>
<div style="border: 1px dashed black; height: 150px; margin: 10px auto; width: 90%;"></div> <p><i>Unterschrift und Stempel des Händlers</i></p>	
nächste Service-Inspektion	
am:...../km:.....	
je nachdem, was zuerst eintritt	

6. Service-Inspektion	
Durchgeführt am:.....	
Gefahrene Kilometer: .....	
Auftrag Nr.: .....	
Getriebe - Ölwechsel	<input type="checkbox"/>
verwendetes Öl:.....	
Achsgetriebe - Ölwechsel	<input type="checkbox"/>
Achsschenkelbolzen - Spielprüfung, Schmierung	<input type="checkbox"/>
Servolenkung - Ölwechsel	<input type="checkbox"/>
Radnaben Vorderachse - Schmierstoffwechsel	<input type="checkbox"/>
Ventilspielmessung	<input type="checkbox"/>
Hydraulik der Fahrerhauskippvorr. - Ölwechsel	<input type="checkbox"/>
<div style="border: 1px dashed black; height: 150px; margin: 10px auto; width: 90%;"></div> <p><i>Unterschrift und Stempel des Händlers</i></p>	
nächste Service-Inspektion	
am:...../km:.....	
je nachdem, was zuerst eintritt	

Anmerkung: Die Intervalle der Service-Inspektionen sind entsprechend dem Kapitel Durchzuführende Tätigkeiten und Wartungsintervalle des Fahrzeugs durchzuführen  
Bei Überschreiten des Intervalls um mehr als 500 km / 1 Monat, erlischt die Garantie für das Fahrzeug.

## AUFZEICHNUNGEN ÜBER REGELMÄSSIGE SERVICE-INSPEKTIONEN

7. Service-Inspektion	
Durchgeführt am:.....	
Gefahrene Kilometer: .....	
Auftrag Nr.: .....	
Getriebe - Ölwechsel	<input type="checkbox"/>
verwendetes Öl:.....	
Achsgetriebe - Ölwechsel	<input type="checkbox"/>
Achsschenkelbolzen - Spielprüfung, Schmierung	<input type="checkbox"/>
Servolenkung - Ölwechsel	<input type="checkbox"/>
Radnaben Vorderachse - Schmierstoffwechsel	<input type="checkbox"/>
Ventilspielmessung	<input type="checkbox"/>
Hydraulik der Fahrerhauskippvorr. - Ölwechsel	<input type="checkbox"/>
<div style="border: 1px dashed black; height: 100px; width: 100%;"></div> <p><i>Unterschrift und Stempel des Händlers</i></p>	
nächste Service-Inspektion	
am:...../km:.....	
je nachdem, was zuerst eintritt	

8. Service-Inspektion	
Durchgeführt am:.....	
Gefahrene Kilometer: .....	
Auftrag Nr.: .....	
Getriebe - Ölwechsel	<input type="checkbox"/>
verwendetes Öl:.....	
Achsgetriebe - Ölwechsel	<input type="checkbox"/>
Achsschenkelbolzen - Spielprüfung, Schmierung	<input type="checkbox"/>
Servolenkung - Ölwechsel	<input type="checkbox"/>
Radnaben Vorderachse - Schmierstoffwechsel	<input type="checkbox"/>
Ventilspielmessung	<input type="checkbox"/>
Hydraulik der Fahrerhauskippvorr. - Ölwechsel	<input type="checkbox"/>
<div style="border: 1px dashed black; height: 100px; width: 100%;"></div> <p><i>Unterschrift und Stempel des Händlers</i></p>	
nächste Service-Inspektion	
am:...../km:.....	
je nachdem, was zuerst eintritt	

9. Service-Inspektion	
Durchgeführt am:.....	
Gefahrene Kilometer: .....	
Auftrag Nr.: .....	
Getriebe - Ölwechsel	<input type="checkbox"/>
verwendetes Öl:.....	
Achsgetriebe - Ölwechsel	<input type="checkbox"/>
Achsschenkelbolzen - Spielprüfung, Schmierung	<input type="checkbox"/>
Servolenkung - Ölwechsel	<input type="checkbox"/>
Radnaben Vorderachse - Schmierstoffwechsel	<input type="checkbox"/>
Ventilspielmessung	<input type="checkbox"/>
Hydraulik der Fahrerhauskippvorr. - Ölwechsel	<input type="checkbox"/>
<div style="border: 1px dashed black; height: 100px; width: 100%;"></div> <p><i>Unterschrift und Stempel des Händlers</i></p>	
nächste Service-Inspektion	
am:...../km:.....	
je nachdem, was zuerst eintritt	

Anmerkung: Die Intervalle der Service-Inspektionen sind entsprechend dem Kapitel Durchzuführende Tätigkeiten und Wartungsintervalle des Fahrzeugs durchzuführen  
Bei Überschreiten des Intervalls um mehr als 500 km / 1 Monat, erlischt die Garantie für das Fahrzeug.

10. Service-Inspektion	
Durchgeführt am:.....	
Gefahrene Kilometer: .....	
Auftrag Nr.: .....	
Getriebe - Ölwechsel	<input type="checkbox"/>
verwendetes Öl:.....	
Achsgetriebe - Ölwechsel	<input type="checkbox"/>
Achsschenkelbolzen - Spielprüfung, Schmierung	<input type="checkbox"/>
Servolenkung - Ölwechsel	<input type="checkbox"/>
Radnaben Vorderachse - Schmierstoffwechsel	<input type="checkbox"/>
Ventilspielmessung	<input type="checkbox"/>
Hydraulik der Fahrerhauskippvorr. - Ölwechsel	<input type="checkbox"/>
<div style="border: 1px dashed black; height: 150px; margin: 10px auto; width: 90%;"></div>	
<i>Unterschrift und Stempel des Händlers</i>	
nächste Service-Inspektion	
am:...../km:.....	
je nachdem, was zuerst eintritt	

11. Service-Inspektion	
Durchgeführt am:.....	
Gefahrene Kilometer: .....	
Auftrag Nr.: .....	
Getriebe - Ölwechsel	<input type="checkbox"/>
verwendetes Öl:.....	
Achsgetriebe - Ölwechsel	<input type="checkbox"/>
Achsschenkelbolzen - Spielprüfung, Schmierung	<input type="checkbox"/>
Servolenkung - Ölwechsel	<input type="checkbox"/>
Radnaben Vorderachse - Schmierstoffwechsel	<input type="checkbox"/>
Ventilspielmessung	<input type="checkbox"/>
Hydraulik der Fahrerhauskippvorr. - Ölwechsel	<input type="checkbox"/>
<div style="border: 1px dashed black; height: 150px; margin: 10px auto; width: 90%;"></div>	
<i>Unterschrift und Stempel des Händlers</i>	
nächste Service-Inspektion	
am:...../km:.....	
je nachdem, was zuerst eintritt	

12. Service-Inspektion	
Durchgeführt am:.....	
Gefahrene Kilometer: .....	
Auftrag Nr.: .....	
Getriebe - Ölwechsel	<input type="checkbox"/>
verwendetes Öl:.....	
Achsgetriebe - Ölwechsel	<input type="checkbox"/>
Achsschenkelbolzen - Spielprüfung, Schmierung	<input type="checkbox"/>
Servolenkung - Ölwechsel	<input type="checkbox"/>
Radnaben Vorderachse - Schmierstoffwechsel	<input type="checkbox"/>
Ventilspielmessung	<input type="checkbox"/>
Hydraulik der Fahrerhauskippvorr. - Ölwechsel	<input type="checkbox"/>
<div style="border: 1px dashed black; height: 150px; margin: 10px auto; width: 90%;"></div>	
<i>Unterschrift und Stempel des Händlers</i>	
nächste Service-Inspektion	
am:...../km:.....	
je nachdem, was zuerst eintritt	

Anmerkung: Die Intervalle der Service-Inspektionen sind entsprechend dem Kapitel Durchzuführende Tätigkeiten und Wartungsintervalle des Fahrzeugs durchzuführen  
Bei Überschreiten des Intervalls um mehr als 500 km / 1 Monat, erlischt die Garantie für das Fahrzeug.

## AUFZEICHNUNGEN ÜBER REGELMÄSSIGE SERVICE-INSPEKTIONEN

13. Service-Inspektion	
Durchgeführt am:.....	
Gefahrene Kilometer: .....	
Auftrag Nr.: .....	
Getriebe - Ölwechsel	<input type="checkbox"/>
verwendetes Öl:.....	
Achsgetriebe - Ölwechsel	<input type="checkbox"/>
Achsschenkelbolzen - Spielprüfung, Schmierung	<input type="checkbox"/>
Servolenkung - Ölwechsel	<input type="checkbox"/>
Radnaben Vorderachse - Schmierstoffwechsel	<input type="checkbox"/>
Ventilspielmessung	<input type="checkbox"/>
Hydraulik der Fahrerhauskippvorr. - Ölwechsel	<input type="checkbox"/>
<div style="border: 1px dashed black; height: 150px; margin: 10px 0;"></div> <i>Unterschrift und Stempel des Händlers</i>	
nächste Service-Inspektion	
am:...../km:.....	
je nachdem, was zuerst eintritt	

14. Service-Inspektion	
Durchgeführt am:.....	
Gefahrene Kilometer: .....	
Auftrag Nr.: .....	
Getriebe - Ölwechsel	<input type="checkbox"/>
verwendetes Öl:.....	
Achsgetriebe - Ölwechsel	<input type="checkbox"/>
Achsschenkelbolzen - Spielprüfung, Schmierung	<input type="checkbox"/>
Servolenkung - Ölwechsel	<input type="checkbox"/>
Radnaben Vorderachse - Schmierstoffwechsel	<input type="checkbox"/>
Ventilspielmessung	<input type="checkbox"/>
Hydraulik der Fahrerhauskippvorr. - Ölwechsel	<input type="checkbox"/>
<div style="border: 1px dashed black; height: 150px; margin: 10px 0;"></div> <i>Unterschrift und Stempel des Händlers</i>	
nächste Service-Inspektion	
am:...../km:.....	
je nachdem, was zuerst eintritt	

15. Service-Inspektion	
Durchgeführt am:.....	
Gefahrene Kilometer: .....	
Auftrag Nr.: .....	
Getriebe - Ölwechsel	<input type="checkbox"/>
verwendetes Öl:.....	
Achsgetriebe - Ölwechsel	<input type="checkbox"/>
Achsschenkelbolzen - Spielprüfung, Schmierung	<input type="checkbox"/>
Servolenkung - Ölwechsel	<input type="checkbox"/>
Radnaben Vorderachse - Schmierstoffwechsel	<input type="checkbox"/>
Ventilspielmessung	<input type="checkbox"/>
Hydraulik der Fahrerhauskippvorr. - Ölwechsel	<input type="checkbox"/>
<div style="border: 1px dashed black; height: 150px; margin: 10px 0;"></div> <i>Unterschrift und Stempel des Händlers</i>	
nächste Service-Inspektion	
am:...../km:.....	
je nachdem, was zuerst eintritt	

Anmerkung: Die Intervalle der Service-Inspektionen sind entsprechend dem Kapitel Durchzuführende Tätigkeiten und Wartungsintervalle des Fahrzeugs durchzuführen  
Bei Überschreiten des Intervalls um mehr als 500 km / 1 Monat, erlischt die Garantie für das Fahrzeug.

16. Service-Inspektion	
Durchgeführt am:.....	
Gefahrene Kilometer: .....	
Auftrag Nr.: .....	
Getriebe - Ölwechsel	<input type="checkbox"/>
verwendetes Öl:.....	
Achsgetriebe - Ölwechsel	<input type="checkbox"/>
Achsschenkelbolzen - Spielprüfung, Schmierung	<input type="checkbox"/>
Servolenkung - Ölwechsel	<input type="checkbox"/>
Radnaben Vorderachse - Schmierstoffwechsel	<input type="checkbox"/>
Ventilspielmessung	<input type="checkbox"/>
Hydraulik der Fahrerhauskippvorr. - Ölwechsel	<input type="checkbox"/>
<div style="border: 1px dashed black; height: 150px; margin: 10px auto; width: 90%;"></div> <p><i>Unterschrift und Stempel des Händlers</i></p>	
nächste Service-Inspektion	
am:...../km:.....	
je nachdem, was zuerst eintritt	

17. Service-Inspektion	
Durchgeführt am:.....	
Gefahrene Kilometer: .....	
Auftrag Nr.: .....	
Getriebe - Ölwechsel	<input type="checkbox"/>
verwendetes Öl:.....	
Achsgetriebe - Ölwechsel	<input type="checkbox"/>
Achsschenkelbolzen - Spielprüfung, Schmierung	<input type="checkbox"/>
Servolenkung - Ölwechsel	<input type="checkbox"/>
Radnaben Vorderachse - Schmierstoffwechsel	<input type="checkbox"/>
Ventilspielmessung	<input type="checkbox"/>
Hydraulik der Fahrerhauskippvorr. - Ölwechsel	<input type="checkbox"/>
<div style="border: 1px dashed black; height: 150px; margin: 10px auto; width: 90%;"></div> <p><i>Unterschrift und Stempel des Händlers</i></p>	
nächste Service-Inspektion	
am:...../km:.....	
je nachdem, was zuerst eintritt	

18. Service-Inspektion	
Durchgeführt am:.....	
Gefahrene Kilometer: .....	
Auftrag Nr.: .....	
Getriebe - Ölwechsel	<input type="checkbox"/>
verwendetes Öl:.....	
Achsgetriebe - Ölwechsel	<input type="checkbox"/>
Achsschenkelbolzen - Spielprüfung, Schmierung	<input type="checkbox"/>
Servolenkung - Ölwechsel	<input type="checkbox"/>
Radnaben Vorderachse - Schmierstoffwechsel	<input type="checkbox"/>
Ventilspielmessung	<input type="checkbox"/>
Hydraulik der Fahrerhauskippvorr. - Ölwechsel	<input type="checkbox"/>
<div style="border: 1px dashed black; height: 150px; margin: 10px auto; width: 90%;"></div> <p><i>Unterschrift und Stempel des Händlers</i></p>	
nächste Service-Inspektion	
am:...../km:.....	
je nachdem, was zuerst eintritt	

Anmerkung: Die Intervalle der Service-Inspektionen sind entsprechend dem Kapitel Durchzuführende Tätigkeiten und Wartungsintervalle des Fahrzeugs durchzuführen  
Bei Überschreiten des Intervalls um mehr als 500 km / 1 Monat, erlischt die Garantie für das Fahrzeug.

## AUFZEICHNUNGEN ÜBER REGELMÄSSIGE SERVICE-INSPEKTIONEN

19. Service-Inspektion	
Durchgeführt am:.....	
Gefahrene Kilometer: .....	
Auftrag Nr.: .....	
Getriebe - Ölwechsel	<input type="checkbox"/>
verwendetes Öl:.....	
Achsgetriebe - Ölwechsel	<input type="checkbox"/>
Achsschenkelbolzen - Spielprüfung, Schmierung	<input type="checkbox"/>
Servolenkung - Ölwechsel	<input type="checkbox"/>
Radnaben Vorderachse - Schmierstoffwechsel	<input type="checkbox"/>
Ventilspielmessung	<input type="checkbox"/>
Hydraulik der Fahrerhauskippvorr. - Ölwechsel	<input type="checkbox"/>
<div style="border: 1px dashed black; height: 100px; width: 100%;"></div>	
<i>Unterschrift und Stempel des Händlers</i>	
nächste Service-Inspektion	
am:...../km:.....	
je nachdem, was zuerst eintritt	

20. Service-Inspektion	
Durchgeführt am:.....	
Gefahrene Kilometer: .....	
Auftrag Nr.: .....	
Getriebe - Ölwechsel	<input type="checkbox"/>
verwendetes Öl:.....	
Achsgetriebe - Ölwechsel	<input type="checkbox"/>
Achsschenkelbolzen - Spielprüfung, Schmierung	<input type="checkbox"/>
Servolenkung - Ölwechsel	<input type="checkbox"/>
Radnaben Vorderachse - Schmierstoffwechsel	<input type="checkbox"/>
Ventilspielmessung	<input type="checkbox"/>
Hydraulik der Fahrerhauskippvorr. - Ölwechsel	<input type="checkbox"/>
<div style="border: 1px dashed black; height: 100px; width: 100%;"></div>	
<i>Unterschrift und Stempel des Händlers</i>	
nächste Service-Inspektion	
am:...../km:.....	
je nachdem, was zuerst eintritt	

21. Service-Inspektion	
Durchgeführt am:.....	
Gefahrene Kilometer: .....	
Auftrag Nr.: .....	
Getriebe - Ölwechsel	<input type="checkbox"/>
verwendetes Öl:.....	
Achsgetriebe - Ölwechsel	<input type="checkbox"/>
Achsschenkelbolzen - Spielprüfung, Schmierung	<input type="checkbox"/>
Servolenkung - Ölwechsel	<input type="checkbox"/>
Radnaben Vorderachse - Schmierstoffwechsel	<input type="checkbox"/>
Ventilspielmessung	<input type="checkbox"/>
Hydraulik der Fahrerhauskippvorr. - Ölwechsel	<input type="checkbox"/>
<div style="border: 1px dashed black; height: 100px; width: 100%;"></div>	
<i>Unterschrift und Stempel des Händlers</i>	
nächste Service-Inspektion	
am:...../km:.....	
je nachdem, was zuerst eintritt	

Anmerkung: Die Intervalle der Service-Inspektionen sind entsprechend dem Kapitel Durchzuführende Tätigkeiten und Wartungsintervalle des Fahrzeugs durchzuführen  
Bei Überschreiten des Intervalls um mehr als 500 km / 1 Monat, erlischt die Garantie für das Fahrzeug.

22. Service-Inspektion	
Durchgeführt am:.....	
Gefahrene Kilometer: .....	
Auftrag Nr.: .....	
Getriebe - Ölwechsel	<input type="checkbox"/>
verwendetes Öl:.....	
Achsgetriebe - Ölwechsel	<input type="checkbox"/>
Achsschenkelbolzen - Spielprüfung, Schmierung	<input type="checkbox"/>
Servolenkung - Ölwechsel	<input type="checkbox"/>
Radnaben Vorderachse - Schmierstoffwechsel	<input type="checkbox"/>
Ventilspielmessung	<input type="checkbox"/>
Hydraulik der Fahrerhauskippvorr. - Ölwechsel	<input type="checkbox"/>
<div style="border: 1px dashed black; height: 150px; width: 100%;"></div>	
<i>Unterschrift und Stempel des Händlers</i>	
nächste Service-Inspektion	
am:...../km:.....	
je nachdem, was zuerst eintritt	

23. Service-Inspektion	
Durchgeführt am:.....	
Gefahrene Kilometer: .....	
Auftrag Nr.: .....	
Getriebe - Ölwechsel	<input type="checkbox"/>
verwendetes Öl:.....	
Achsgetriebe - Ölwechsel	<input type="checkbox"/>
Achsschenkelbolzen - Spielprüfung, Schmierung	<input type="checkbox"/>
Servolenkung - Ölwechsel	<input type="checkbox"/>
Radnaben Vorderachse - Schmierstoffwechsel	<input type="checkbox"/>
Ventilspielmessung	<input type="checkbox"/>
Hydraulik der Fahrerhauskippvorr. - Ölwechsel	<input type="checkbox"/>
<div style="border: 1px dashed black; height: 150px; width: 100%;"></div>	
<i>Unterschrift und Stempel des Händlers</i>	
nächste Service-Inspektion	
am:...../km:.....	
je nachdem, was zuerst eintritt	

24. Service-Inspektion	
Durchgeführt am:.....	
Gefahrene Kilometer: .....	
Auftrag Nr.: .....	
Getriebe - Ölwechsel	<input type="checkbox"/>
verwendetes Öl:.....	
Achsgetriebe - Ölwechsel	<input type="checkbox"/>
Achsschenkelbolzen - Spielprüfung, Schmierung	<input type="checkbox"/>
Servolenkung - Ölwechsel	<input type="checkbox"/>
Radnaben Vorderachse - Schmierstoffwechsel	<input type="checkbox"/>
Ventilspielmessung	<input type="checkbox"/>
Hydraulik der Fahrerhauskippvorr. - Ölwechsel	<input type="checkbox"/>
<div style="border: 1px dashed black; height: 150px; width: 100%;"></div>	
<i>Unterschrift und Stempel des Händlers</i>	
nächste Service-Inspektion	
am:...../km:.....	
je nachdem, was zuerst eintritt	

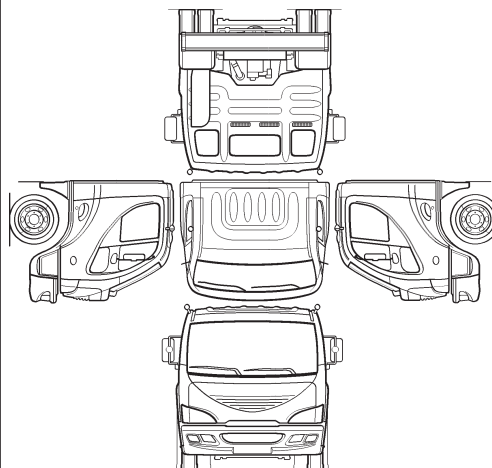
Anmerkung: Die Intervalle der Service-Inspektionen sind entsprechend dem Kapitel Durchzuführende Tätigkeiten und Wartungsintervalle des Fahrzeugs durchzuführen  
Bei Überschreiten des Intervalls um mehr als 500 km / 1 Monat, erlischt die Garantie für das Fahrzeug.

## AUFZEICHNUNGEN ÜBER DIE KONTROLLEN DES KAROSSERIEZUSTANDES

Zustandskontrolle der Oberflächenschutzbeschichtung des Fahrerhauses

Datum

Aufzeichnungen des Service-Händlers





**AUFZEICHNUNGEN ÜBER DURCHFÜHRUNG SPEZIFISCHER WARTUNGSTÄTIGKEITEN**

Gefahrene km	Datum	Anmerkung	Stempel, Unterschrift

**AUFZEICHNUNG ÜBER NACHTRÄGLICHE MONTAGE VON ZUBEHÖRTEILEN**

Lfd. Nr.	Datum	Bezeichnung des Zubehörteils	Montage durchgeführt von	Zulassungsnummer AALM s.r.o.	Stempel, Unterschrift
1.					
2.					
3.					
4.					
5.					

## Autorisierte Avia Service-Werkstätten

Land	Name der Service-Werkstatt	Adresse	Tel / Fax	WWW / email
Bulgarien	<b>BM Leasing Trade AD</b>	bul.Bulgaria 81B; Bussines Centre „City General“ Sofia 1680	+359 285 495 54	<a href="http://www.bmleasing-trade.com">www.bmleasing-trade.com</a> divanov@bm-leasing.com
Tschechische Republik	<b>APOLLO - Kaznějov s.r.o.</b>	Ke staré mašině 557 331 51 Kaznějov	+420 373 332 916 +420776 289 200 Fax: +420 373 332 127	<a href="http://www.apollokaznejov.cz">www.apollokaznejov.cz</a> mandous@apollokaznejov.cz info@apollokaznejov.cz
	<b>APOLLO - Kaznějov s.r.o. - provozovna Ejpovice</b>	Zemská 238 337 03 Ejpovice	+420371 585 760 Fax: +420 371 585 521	<a href="http://www.apollokaznejov.cz">www.apollokaznejov.cz</a> pechman@apollokaznejov.cz
	<b>APOLLO - Kaznějov s.r.o. - provozovna Most</b>	Dělnická 164 434 41 Most-Velebudice	+420 476 453 275 Fax: +420 476 453 276	<a href="http://www.apollokaznejov.cz">www.apollokaznejov.cz</a> aviamost@seznam.cz
	<b>Augustín Hronek</b>	Heydukova 42/II 386 01 Strakonice	+420 383 321 839 +420 603 235 972 Fax: +420 383 321 839	<a href="mailto:autoservisah@quick.cz">autoservisah@quick.cz</a>
	<b>AUTOCENTRUM Dojáček, spol. s r.o.</b>	U seřadiště 7/65 101 00 Praha 10	+420 267 216 400 Fax: +420 267 216 114	
	<b>AUTOCENTRUM HÁJEK, spol. s r.o. - provozovna Týnec nad Labem</b>	Lžovická 301 281 26 Týnec nad Labem	+420 321 781 169 +420 321 781 919 Fax: +420 321 781 919	<a href="http://www.aviahajek.cz">www.aviahajek.cz</a> aviahajek@aviahajek.cz
	<b>AUTOCENTRUM HÁJEK, spol. s r.o. - provozovna Vysoké Mýto</b>	Voštické 106 566 01 Vysoké Mýto	+420 602 443 699	<a href="http://www.aviahajek.cz">www.aviahajek.cz</a> autocentrummyto@aviahajek.cz
	<b>AUTOMOBILOVÁ OPRAVNA VOTICE s.r.o.</b>	ul.Dopravní 446 259 01 Votice	+420 317 812 362 +420 317 812 768	<a href="mailto:opravna_avia@iol.cz">opravna_avia@iol.cz</a>
	<b>AUTOOPRAVNÝ Jihlava a.s.</b>	Znojemská 82 586 01 Jihlava	+420 567 304 141 +420 567 304 146	<a href="mailto:josef.vrbka@jao.cz">josef.vrbka@jao.cz</a> jao@jao.cz
	<b>AUTORENOVA ŽATEC, spol. s r.o.</b>	Osvoboditelů 721 438 01 Žatec	+420 415 710 221 +420 777 203 834 +420 777 655 051 Fax: +420 415 710 222	<a href="http://www.autorenovazatec.cz">www.autorenovazatec.cz</a> autorenovazatec@autorenovazatec.cz
	<b>BERAN JIŘÍ s.r.o.</b>	Libušinka 468 541 01 Trutnov	+420 499 840 087	<a href="http://www.abberan.cz">www.abberan.cz</a> autoservis@abberan.cz
	<b>Frenštátská lesní a.s. - Hranice na Moravě</b>	Potštátská 657 753 01 Hranice na Moravě	+420 606 707 588 +420 581 601 987 Fax: +420 581 606 850	<a href="http://www.frenstatskalesni.cz">www.frenstatskalesni.cz</a> obchod.hranice@frenstatskalesni.cz
	<b>Frenštátská lesní a.s. - provozovna Frenštát pod Radhoštěm</b>	Sibérie 960 744 01 Frenštát pod Radhoštěm	+420 556 835 013-14 +420 724 230 413 Fax: +420 556 840 892	<a href="http://www.frenstatskalesni.cz/">http://www.frenstatskalesni.cz/</a> dilnyfren@seznam.cz
	<b>FTL - First Transport Lines, a.s.</b>	Letecká 8 Prostějov 796 23	+420 582 320 338 +420 606 720 413 Fax: +420 582 320 254	<a href="http://www.ftl.cz">www.ftl.cz</a> burda.iveco@ftl.cz
	<b>HAGEMANN a.s. - provozovna Olomouc</b>	Holická 29 Olomouc 772 00	+420 585 220 126 +420 606 802 870 Fax: +420 585 204 987	<a href="http://www.hagemann.cz">www.hagemann.cz</a> vaclav.drobil@hagemann.cz

Írland	<b>CP Commercials</b>	42 Baldoyle Industrial Estate Dublin 13 Co. Dublin	+353 018 321 316 Fax: +353 018 391 470	<a href="http://www.cpcommercials.net63.net/">http://www.cpcommercials.net63.net/</a> cpcom@iol.ie
	<b>Daewoo Waterford Ltd.</b>	Waterford Business Park, Cork Rd Waterford Co. Waterford	+353 051 304 300 Fax: +353 051 304 336	<a href="mailto:daewoowaterford@eircom.net">daewoowaterford@eircom.net</a>
	<b>Denis Collins Garage</b>	Loughfouder Knocknagoshel Co. Kerry	+353 068 462 10 Fax: +353 068 46482	<a href="http://collinsgarage.com/">http://collinsgarage.com/</a> deniscollinsgarage@hotmail.com
	<b>Dungarvan Nissan</b>	Cork Road Dungarvan Co. Waterford	+353 058 448 88 Fax: +353 058 449 29	<a href="http://www.dungarvan-nissan.com/">http://www.dungarvan-nissan.com/</a> jcfood@nissan.ie
	<b>Foley's Garage Ltd.</b>	Watergrasshill Co. Cork	+353 021 488 9177 Fax: +353 0214 889 394	<a href="mailto:foleyscommercials@eircom.net">foleyscommercials@eircom.net</a>
	<b>James Devereaux Commercials</b>	Kedra Cahir Co. Tipperary	+353 052 410 14 Fax: +353 052 414 28	<a href="mailto:jamesdevereaux@eircom.net">jamesdevereaux@eircom.net</a>
	<b>Kelly Car and Commercial Repairs</b>	Unit 4&5, Clondrinagh Ind.Est, Ennis Rd Limerick Co. Limerick	+353 061 455 981 Fax: +353 061 321 988	<a href="mailto:kellysgaragelmk@yahoo.ie">kellysgaragelmk@yahoo.ie</a>
	<b>Penders Garage</b>	Ryland Bunclody Co. Wexford	+353 053 937 6077 Fax: +353 053 937 6275	<a href="mailto:penderscommercials@eircom.net">penderscommercials@eircom.net</a>
	<b>Trummon Plant Supplies &amp; Services Ltd</b>	Trummon Laghey Co. Donegal	+353 074 973 4032 Fax: +353 074 973 4878	<a href="http://www.trummonplantsupplies.ie/">http://www.trummonplantsupplies.ie/</a> trummonplant@eircom.net
Ungarn	<b>AUTÓHÁZ Kft.</b>	Ceglédi u. 21/C Nagykörös 2750	+36 653 351 788 Fax: +36 653 354 833	<a href="mailto:zomboriautohaz@t-online.hu">zomboriautohaz@t-online.hu</a>
	<b>Daewoo Centrum Pécs Kft</b>	Komlói út 11 Pécs 7628	+36 72 238 467 Fax: +36 72 238 467	<a href="http://www.centrumpecskft.extra.hu/">http://www.centrumpecskft.extra.hu/</a> daewoopecs@t-online.hu
	<b>EUROTRADE Kft.</b>	M1 Truck Centrum Kisigmánd 2856	+36 34 55 66 57 Fax: +36 34 55 66 58	<a href="http://www.eurotrade.hu">www.eurotrade.hu</a> szerviz@eurotrade.hu
	<b>Mobilstar Autótechnikai Kft</b>	Újpalotai u. Budapest 1182	+36 1 350 3386 Fax: +36 1 340 1908	<a href="http://mobilstar.hu">http://mobilstar.hu</a> ujpalotai@mobilstar.hu
	<b>Mobilstar Autótechnikai Kft</b>	Újhegyi ú. 7 Budapest 1108	+36 1 433 5761 Fax: +36 1 350 3388	<a href="http://mobilstar.hu">http://mobilstar.hu</a> ujhegyi@mobilstar.hu
	<b>Truck Italia Kft</b>	Zsigmondy út Miskolc 3526	+36 46 413 140 +36 30 332 29 45 Fax: +36 46 413 140	<a href="http://www.trucksavarria.hu">www.trucksavarria.hu</a> triszerv@t-online.hu

Ireland	<b>CP Commercials</b>	42 Baldoyle Industrial Estate Dublin 13 Co. Dublin	+353 018 321 316 Fax: +353 018 391 470	<a href="http://www.cpcommercials.net/63.net/">http://www.cpcommercials.net/63.net/</a> cpcom@iol.ie
	<b>Daewoo Waterford Ltd.</b>	Waterford Business Park, Cork Rd Waterford Co. Waterford	+353 051 304 300 Fax: +353 051 304 336	<a href="mailto:daewoowaterford@eircom.net">daewoowaterford@eircom.net</a>
	<b>Denis Collins Garage</b>	Loughfouder Knocknagoshel Co. Kerry	+353 068 462 10 Fax: +353 068 46482	<a href="http://collinsgarage.com/">http://collinsgarage.com/</a> deniscollinsgarage@hotmail.com
	<b>Dungarvan Nissan</b>	Cork Road Dungarvan Co. Waterford	+353 058 448 88 Fax: +353 058 449 29	<a href="http://www.dungarvan-nissan.com/">http://www.dungarvan-nissan.com/</a> jcfood@nissan.ie
	<b>Foley's Garage Ltd.</b>	Watergrasshill Co. Cork	+353 021 488 9177 Fax: +353 0214 889 394	<a href="mailto:foleyscommercials@eircom.net">foleyscommercials@eircom.net</a>
	<b>James Devereaux Commercials</b>	Kedra Cahir Co. Tipperary	+353 052 410 14 Fax: +353 052 414 28	<a href="mailto:jamesdevereaux@eircom.net">jamesdevereaux@eircom.net</a>
	<b>Kelly Car and Commercial Repairs</b>	Unit 4&5, Clondrinagh Ind.Est, Ennis Rd Limerick Co. Limerick	+353 061 455 981 Fax: +353 061 321 988	<a href="mailto:kellysgaragelink@yahoo.ie">kellysgaragelink@yahoo.ie</a>
	<b>Penders Garage</b>	Ryland Bunclody Co. Wexford	+353 053 937 6077 Fax: +353 053 937 6275	<a href="mailto:penderscommercials@eircom.net">penderscommercials@eircom.net</a>
<b>Trummon Plant Supplies &amp; Services Ltd</b>	Trummon Laghey Co. Donegal	+353 074 973 4032 Fax: +353 074 973 4878	<a href="http://www.trummonplantsupplies.ie/">http://www.trummonplantsupplies.ie/</a> trummonplant@eircom.net	
Ungarn	<b>AUTÓHÁZ Kft.</b>	Ceglédi u. 21/C Nagykörös 2750	+36 653 351 788 Fax: +36 653 354 833	<a href="mailto:zomboriautohaz@t-online.hu">zomboriautohaz@t-online.hu</a>
	<b>Daewoo Centrum Pécs Kft</b>	Komlóú út 11 Pécs 7628	+36 72 238 467 Fax: +36 72 238 467	<a href="http://www.centrumpecskft.extra.hu/">http://www.centrumpecskft.extra.hu/</a> daewoopecs@t-online.hu
	<b>EUROTRADE Kft.</b>	M1 Truck Centrum Kisigmánd 2856	+36 34 55 66 57 Fax: +36 34 55 66 58	<a href="http://www.eurotrade.hu">www.eurotrade.hu</a> szerviz@eurotrade.hu
	<b>Mobilstar Autótechnikai Kft</b>	Újpalotai u. Budapest 1182	+36 1 350 3386 Fax: +36 1 340 1908	<a href="http://mobilstar.hu">http://mobilstar.hu</a> ujpalotai@mobilstar.hu
	<b>Mobilstar Autótechnikai Kft</b>	Újhegyi ú. 7 Budapest 1108	+36 1 433 5761 Fax: +36 1 350 3388	<a href="http://mobilstar.hu">http://mobilstar.hu</a> ujhegyi@mobilstar.hu
	<b>Truck Italia Kft</b>	Zsigmondy út Miskolc 3526	+36 46 413 140 +36 30 332 29 45 Fax: +36 46 413 140	<a href="http://www.trucksavarria.hu">www.trucksavarria.hu</a> triserviz@t-online.hu

Slowakei	<b>SLOV-AVIA, a.s.</b>	Dubská cesta 2758 024 01 Kysucké Nové Mesto	+421 41 4209 133 Fax: +421 41 4209 111	<a href="http://www.slovavia.sk">www.slovavia.sk</a> drdak@slovavia.sk
	<b>TOP AUTO, s.r.o.</b>	Dopravná 2 955 01 Topoľčany	+421 38 532 61 06 Fax: +421 38 532 68 34	<a href="http://www.top-auto.sk">www.top-auto.sk</a> servis@top-auto.sk
Serbien	<b>YU AUTO d.o.o.</b>	Kneza Višeslava 63 Beograd 11090	+381 (0) 11 754 7476 +381 (0) 11 754 6746 +381 (0) 63 203 624	<a href="http://www.yuauto.co.yu">www.yuauto.co.yu</a> naleksic@yu-auto.co.yu
Großbritannien	<b>Avia Trucks UK Ltd.</b>	1-3 The Courtyard, Calvin Street Bolton BL1 8PP	+44 (0) 1204 399033 +44 (0) 7894 935871 Fax: +44 (0) 5603 419973	<a href="http://technical@aviatrucks.co.uk">technical@aviatrucks.co.uk</a>

In Ländern, die im Verzeichnis oben nicht angeführt sind, wird sich die Garantie nicht auf alle Ladungen beziehen. aktualisiert 02.2010; Änderungen vorbehalten; [www.avia.cz](http://www.avia.cz)

Wenn Sie sicher sind, dass es sich um einen Mangel am Motor Cummins handelt, können Sie sich direkt an den Cummins Assistance-Dienst wenden.

### Cummins-Vertretungen in Europa

Land	Name der Vertretung	Adresse	Tel / Fax	www/email
Albanien	<b>Cummins Italia S.p.A.</b>	Via Einaudi, 5 Peschiera Borromeo, Milano Italy	+39 02 51 65 581	
Belgien	<b>Cummins Belgium N.V./S.A.</b>	Egide Walschaertsstraat, 2 Industriepark Zuid Mechelen	+32 15 479 100	
Bosnien und Herzegowina	<b>NGH Import Ltd.</b>	Turalibegova do.24 75000 Tuzla	+387 75 276002 +387 75 250521	
Bulgarien	<b>IPO Ltd.- Ivan Dimitrov</b>	79 Kalimantzi Str. Sofia	+359 2 971 9553	
Tschechische Republik	<b>Cummins Czech Republic s.r.o.</b>	Komerční zóna Pruhonice-Cestlice Obchodní 132 Praha - Vychod	+420 272 680 110 +420 800 555 987 +420 272 680 090	<a href="http://www.cummins-cr.cz">www.cummins-cr.cz</a>
Dänemark	<b>Cummins Diesel Sales &amp; Service A/S</b>	Hovedvejen 233B, Osted 4000 Roskilde	+45 46 423550	
Estland	<b>AS Tallmac</b>	Mustamae tee 44 Tallinn	+372 656 2999	
Finnland	<b>Machinery OY (LTD)</b>	Ansatie 5	+358 9 89551	
Frankreich	<b>Cummins Diesel SA</b>	39 Rue Ampere Zone Industrielle BP 190 69680 Chassieu cédex	+33 4 72 22 92 72	
Grönland	<b>Cummins Diesel Sales &amp; Service A/S</b>	Hovedvejen 233B, Osted 4000 Roskilde	+45 46 423550	
Kroatien	<b>Cummins Adriatic</b>	Kraljice Jelene 15 Dugopolje	+385 21 668 640	
Irland	<b>Cummins Engine Company Ltd.</b>	Unit 5, Hibernian Industrial Estate Greenhills Road Tallaght Dublin 24	+353 1 45 27111	
Island	<b>Vélasalan ehf.</b>	Ánanaustum 1 121 Reykjavik	+354 580 5300	

Slowakei	<b>SLOV-AVIA, a.s.</b>	Dubská cesta 2758 024 01 Kysucké Nové Mesto	+421 41 4209 133 Fax: +421 41 4209 111	<a href="http://www.slovavia.sk">www.slovavia.sk</a> drdak@slovavia.sk
	<b>TOP AUTO, s.r.o.</b>	Dopravná 2 955 01 Topoľčany	+421 38 532 61 06 Fax: +421 38 532 68 34	<a href="http://www.top-auto.sk">www.top-auto.sk</a> servis@top-auto.sk
Serbien	<b>YU AUTO d.o.o.</b>	Kneza Višeslava 63 Beograd 11090	+381 (0) 11 754 7476 +381 (0) 11 754 6746 +381 (0) 63 203 624	<a href="http://www.yuauto.co.yu">www.yuauto.co.yu</a> naleksic@yu-auto.co.yu
Großbritannien	<b>Avia Trucks UK Ltd.</b>	1-3 The Courtyard, Calvin Street Bolton BL1 8PP	+44 (0) 1204 399033 +44 (0) 7894 935871 Fax: +44 (0) 5603 419973	<a href="mailto:technical@aviatrucks.co.uk">technical@aviatrucks.co.uk</a>

In Ländern, die im Verzeichnis oben nicht angeführt sind, wird sich die Garantie nicht auf alle Ladungen beziehen. aktualisiert 02.2010; Änderungen vorbehalten; [www.avia.cz](http://www.avia.cz)

Wenn Sie sicher sind, dass es sich um einen Mangel am Motor Cummins handelt, können Sie sich direkt an den Cummins Assistance-Dienst wenden.

### Cummins-Vertretungen in Europa

Land	Name der Vertretung	Adresse	Tel / Fax	www/email
Albanien	<b>Cummins Italia S.p.A.</b>	Via Einaudi, 5 Peschiera Borromeo, Milano Italy	+39 02 51 65 581	
Belgien	<b>Cummins Belgium N.V./S.A.</b>	Egide Walschaertsstraat, 2 Industriepark Zuid Mechelen	+32 15 479 100	
Bosnien und Herzegowina	<b>NGH Import Ltd.</b>	Turalibegova do.24 75000 Tuzla	+387 75 276002 +387 75 250521	
Bulgarien	<b>IPO Ltd.- Ivan Dimitrov</b>	79 Kalimantzi Str. Sofia	+359 2 971 9553	
Tschechische Republik	<b>Cummins Czech Republic s.r.o.</b>	Komerční zona Pruhonice-Cestlice Obchodní 132 Praha - Vychod	+420 272 680 110 +420 800 555 987 +420 272 680 090	<a href="http://www.cummins-cr.cz">www.cummins-cr.cz</a>
Dänemark	<b>Cummins Diesel Sales &amp; Service A/S</b>	Hovedvejen 233B, Osted 4000 Roskilde	+45 46 423550	
Estland	<b>AS Tallmac</b>	Mustamae tee 44 Tallinn	+372 656 2999	
Finnland	<b>Machinery OY (LTD)</b>	Ansatie 5	+358 9 89551	
Frankreich	<b>Cummins Diesel SA</b>	39 Rue Ampere Zone Industrielle BP 190 69680 Chassieu cédex	+33 4 72 22 92 72	
Grönland	<b>Cummins Diesel Sales &amp; Service A/S</b>	Hovedvejen 233B, Osted 4000 Roskilde	+45 46 423550	
Kroatien	<b>Cummins Adriatic</b>	Kraljice Jelene 15 Dugopolje	+385 21 668 640	
Irland	<b>Cummins Engine Company Ltd.</b>	Unit 5, Hibernian Industrial Estate Greenhills Road Tallaght Dublin 24	+353 1 45 27111	
Island	<b>Vélasalan ehf.</b>	Ánanaustum 1 121 Reykjavik	+354 580 5300	


Israel	<b>Israel Engines &amp; Trailers Co. Ltd.</b>	33 Hahashmal Street Tel Aviv 61003	+972 3 7106222	
Italien	<b>Cummins Italia S.p.A.</b>	Via Einaudi, 5 Peschiera Borromeo, Milano	+39 02 51 65 581	
Zypern	<b>Cummins Italia S.p.A.</b>	Via Einaudi, 5 20068 Peschiera Borromeo Milano Italy	+39 02 51 65 581	
Liechtenstein	<b>Cummins Diesel N.V.</b>	Blarenberglaan 4 Industriepark Noord 2 2800 Mechelen	+32 15 289211	
Litauen	<b>UAB Tallmac</b>	Ukmerges Str. 283 Vilnius ZIP / Postal Code: LT-06313	+370 5 279 4095	
Lettland	<b>SIA Tallmac</b>	E.Birnieka-Upisa iela 17a Riga	+371 728 7791	
Luxemburg	<b>Cummins Distributor Belgium S.A.</b>	623-629 Chaussée de Haecht B-1030 Brussels Belgium	+32 2 216 81 10	
Ungarn	<b>Cummins Hungary</b>	Ipari park 4333/8hrsz Szada, Pest	+36 28 503 570 +36 30 280 4076	
Mazedonien	<b>MAK DIZEL DOO EL</b>	Bulevar Koco Racin Kula 18/4 91000 Skopje	+389 2 2550064	
Malta	<b>Cummins Italia SpA</b>	Via Einaudi, 5 20068 Peschiera Borromeo Milano Italy	+39 02 51 65 581	
Deutschland	<b>Cummins Diesel Deutschland GmbH</b>	Odenwaldstraße 23 Groß-Gerau, Hessen	+49 6152 174 0	
Norwegen	<b>Cummins Norway A.S.</b>	Hestehagen 3 Postboks 151 N - 1441 Drobak	+47 64 90 70 80	
Polen	<b>Cummins Engine Company Limited Sp. z.o.o. Oddział w Polsce</b>	ul. Stawowa 119 Krakow	+48 12 661 53 05 +48 12 661 53 25 +48 12 661 53 15	
Portugal	<b>Electro Central Vulcanizadora, Lda</b>	Rua Conselheiro Martins de Carvalho Lote 1480 Restelo 1302 Lisbon	+351 21 3034800	
Österreich	<b>Cummins Austria GmbH</b>	Bickfordstraße 25 Neudörfll	+43 262 2774180	
Rumänien	<b>Binger SRL- Evgheny Radulescu</b>	Tractorului 12 Sibiu	+40 269 231 820	
Griechenland	<b>ERGOTRAK Industrial Machinery &amp; Equipment Trading Company</b>	14 km. National Road of Athens-Lamia Kifissia	+30 210 6293400 +30 210 6293441	

Slowakei	<b>Cummins Czech Republic s.r.o.</b>	Physical Address: Komerční zóna Pruhonice-Cestlice Obchodní 132 Praha - Východ, Czech Republic	+420 272 680 110 +420 800 555 987 +421 905 713 188	
Slowenien	<b>Balavto d.o.o.</b>	Tovarniška 6 SL-5270 Ajdovščina	+386 5 365 99 00	
Serbien und Montenegro	<b>Cummins Dizel Motori DOO Prodaja i Servis</b>	Autoput, 22 11080 Zemun Beograd	+381 11 314 90 71	
Spanien	<b>Cummins Ventas y Servicio S. A.</b>	Torrelaguna 56 28027 Madrid	+34 91 367 20 00 +34 36 72 404	
	<b>Bolanos General Mechanical Engineers</b>	G25 Europa Business Centre Gibraltar Gibraltar	+350 44 765	
Schweden	<b>Cummins Sweden</b>	Maskingata 17C Brista Industriområde Märsta, Stockholm	+46 8 595 133 90	
Schweiz	<b>AKSA Wuerenlos AG</b>	Grosszelgstrasse 15 Wuerenlos Switzerland	+41 56 436 77 00	
Türkei	<b>Hamamcioglu Muesseseleri Ticaret T.A.S.</b>	Okul Cad. No. 13 34956 Orhanli - Tuzla P.K. 62 Tuzla / Istanbul	+90 216 394 3210	
Großbritannien	<b>Cummins UK</b>	Rutherford Drive Park Farm South Wellingborough, Northants NN8 6AN	+44 1933 334200	

aktualisiert 03.2007; Änderungen vorbehalten; www.cummins.com



Bei abnormalem Ölverbrauch eine Kopie dieses Fragebogens anfertigen, ausfüllen und dem Händler vorlegen.

 <p><b>Cummins</b> Engine Company Inc. Box3005 Columbus, Indiana, USA 47202-3005</p>		
<b>Aufzeichnungen über Ölverbrauch zur Motorschmierung</b>		
Name des Besitzers	Lieferdatum Monat      Tag      Jahr	Motor-Seriennummer
Adresse	Hersteller der Einrichtung	Motor typ und -leistung
Stadt Staat/Bezirk pumpe	Serien-Nr. Einrichtung	Serien-Nr. Kraftstoff-
Motorersatz (bitte beschreiben) Öl      Filter	Öl- und Filterwechselintervalle Datum	Ursprüngliche Beschrwerde Stunden-Kilometer
<b>Nachgefülltes Schmieröl</b>		
Nachfülldatum	Motorbetrieb Kilometer	Marke und Viskosität des verwendeten Öls
Öl	Nachgefülltes Öl	
Prüfbeginn		
Endkilometer .....	Minus Anfangskilometer.....	
Prüfungskilometer.....	Dividiert durch nachgefülltes Öl.....	
Ergebnis .....	Verbrauchsstufe.....	
Unterschrift Kunde	Cummins Händler	Cummins Vertreter
Cummins Engine Company Inc. Formular 4755		